

RUBAN VERT DE LA QUALITE ENVIRONNEMENTALE

PALMARES GENERAL 2006 - Bâtiments industriels et tertiaires

Prix de la meilleure programmation

Mention éco-construction

Maison de la Nature

Prix parrainé par
la DRAC Alsace

Les objectifs de la Maison de la Nature et du Ried sont de participer à l'éducation à l'environnement de tous les publics, de favoriser ainsi sa protection par une meilleure prise en compte et la modification des comportements.

Pour réussir cet objectif, ce projet propose d'approfondir différents niveaux de réflexion autour de :

- la capacité de l'équipement à remplir sa fonction,
- ses qualités d'adaptation au site,
- ses performances techniques (passives ou actives),
- son caractère exemplaire.

Le projet se présente comme un observatoire de découverte des écosystèmes du Ried et propose différents points de vue (belvédère, espaces pédagogiques largement vitrés...) sur les nombreux écosystèmes présents sur le site (aquatique, berges, prairies humides inondables...)

Il tire parti de ce site généreux en proposant des salles largement ouvertes sur le paysage et des espaces d'activités extérieures et de découverte diversifiés (cour ouverte, cour fermée, balcon surplombant le bras d'eau, préau...). Les espaces intérieurs ouverts dont certains modulables, participent à la convivialité de l'équipement.

La disposition des programmes sur l'avant ou l'arrière du site et la possibilité d'accéder à l'équipement par les cours 1 et 2 permettent aux gestionnaires de dissocier les publics entre groupes programmés et personnes de passage accueillies. Salles d'activités, de restauration, cuisine et laboratoires pédagogiques sont disposés au rdc, l'hébergement et l'administration à l'étage. Cette répartition équilibrée entre les niveaux assure une bonne économie générale de la construction puis de son fonctionnement.

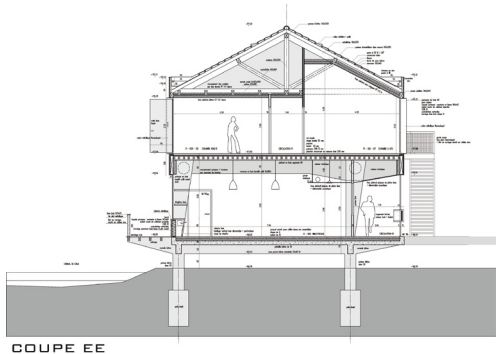
Les éléments techniques et de service sont volontairement disposés dans des annexes au bâtiment principal répartis selon une typologie traditionnelle des cours de fermes. Ce dispositif rend accessible à tous, au moins visuellement, les différentes techniques mises en œuvre dans la construction (chaufferie, panneaux solaires, tri sélectif, compostage, récupération des eaux pluviales, atelier à cycles...). Chacun est prétexte à communiquer et informer.

Cette architecture est respectueuse de son environnement à différents titres :

- à travers la réalisation des cibles de haute qualité environnementale retenues par le maître d'ouvrage,
 - par sa propre mise en scène comme support pédagogique de ses équipements et dispositifs HQE® et la possibilité de créer autour d'eux un nouveau parcours d'éveil à thèmes.
 - par le point de vue privilégié qu'elle offre sur le Ried et ses écosystèmes
- L'ambition de ce projet est en premier lieu d'assurer les meilleures conditions de vie et de travail pour favoriser l'acte éducatif, la transmission des connaissances et la sensibilisation à l'environnement et de proposer les dispositifs spatiaux et techniques performants et pédagogiques qui concourent à sensibiliser les individus à l'environnement et les aident à agir à travers les gestes de la vie quotidienne.

L'EQUIPE :

Maîtrise d'ouvrage	:	Communauté de communes de Sélestat
Maîtrise d'ouvrage mandataire	:	SERS
Maîtrise d'œuvre	:	Architecte mandataire IXO Architecture 8 place Léon Gambetta 67600 SELESTAT Tél.: 03 90 57 20 10 - Fax : 03 90 57 20 08 Ixo.architecture@wanadoo.fr
Bureau d'étude	:	SERUE et MEDIAPLEX
Lieu du projet	:	MUTTERSOLTZ (Bas-Rhin)



APPRECIATIONS

Construction d'une maison de la Nature, projet en site rural avec une approche intéressante du lieu. Le Maître d'ouvrage affiche la volonté d'intégrer les critères environnementaux dans la réalisation.

DEMARCHE

Projet dans sa phase de programmation, dont le maître d'ouvrage est la Communauté de Communes de Sélestat. Les objectifs de la maison de la Nature et du Ried sont de participer à l'éducation à l'environnement de tous les publics.

PRINCIPAUX MATERIAUX UTILISES / TECHNOLOGIES REMARQUABLES

Une large place est faite au matériau bois dans la construction. Les ossatures du bâtiment et bardages extérieurs sont entièrement réalisés en bois, utilisé sous différentes formes. Filière sèche, composants intégrant une correction acoustique. Isolation en ouate de cellulose. Chaudière bois.

CARACTERE DURABLE DU PROJET / INTERET CULTUREL ET PEDAGOGIQUE

Qualité de l'intégration en limite de bourg. Volonté conjointe du maître d'ouvrage et de l'architecte. Le bâtiment est adaptable à d'autres fonctions. L'ouvrage est un Centre d'initiation à la nature et à l'environnement (CINE). Sa vocation pédagogique est inscrite dans les missions fondamentales d'un CINE. Le projet se présente comme un observatoire pour la découverte des écosystèmes du Ried.

On peut espérer que les savoir-faire locaux en matière de construction bois soient mobilisés au stade de la réalisation.

QUALITE ARCHITECTURALE

Projet de qualité, bien inscrit. Une information sur le stationnement des véhicules et l'accessibilité en transports doux aurait été souhaitable. Soutien financier aux employés pour prendre les transports en commun.

PRESERVATION DES RESSOURCES NATURELLES

Ressources en matières premières : Utilisation importante du bois
Ressources en énergie : bois-énergie, énergie renouvelable.

INTERET ECONOMIQUE

Incertitude sur les gains énergétiques, pas de surcoût environnemental selon les estimations présentées.

PARTICIPATION A L'ECONOMIE LOCALE & AUTRES ACTEURS IMPLIQUES

Vocation du Centre d'Initiation à l'Environnement de permettre aux acteurs locaux de s'impliquer.

ELEMENTS SPECIFIQUES ET REMARQUES

Projet de qualité sur lequel architecture et pédagogie se rejoignent.

BATIMENT DURABLE

Alsace Qualité Environnement
10 rue Graumann 67000 STRASBOURG
Tél.: 03 88 37 12 95 - Fax : 03 88 37 17 95
e-mail : aqe@club-internet.fr - Internet : http://aqe.free.fr

