

Prix de la meilleure réalisation Mention éco-construction Réhabilitation d'une ferme comtoise

Une bâtisse inoccupée se morfondait seule au fond de la campagne... Oubliée de tous les êtres humains qu'elle avait pourtant hébergés durant de longues années. Elle se sentait mourir à petit feu et n'avait plus grand espoir en l'avenir. Au hasard de l'une de ses promenades, Aurore ABIBON l'a aperçue.

« Fi de mes peurs !!! » s'exclama cette dernière « je pourfendrais ce mal qui te ronge, oh toi maison, et je te rendrai ton blason et ton élégance !!! ». Aussitôt, elle s'en fut quémander un architecte et quelques artisans pour l'aider dans sa tâche. Ainsi (re-)débuta l'histoire du lieu dit : « Les Partis Damoisey » à Bouclans.

Tout commence par une rupture...

Le bouleversement dans l'affectation des espaces et notamment l'abandon de la fonction « ferme » marqua la fin d'une époque.

...qui laisse cependant de multiples traits d'union avec le passé

Comment retracer le tableau pittoresque d'un lieu tout en effaçant la pénibilité de la vie qui s'y déroulait auparavant ? Cela s'est matérialisé de manière relativement simple en conservant si possible les matériaux existants (pierre calcaire, poutres en bois) mais aussi en utilisant des matériaux offrant un aspect brut ou naturel (chanvre, chaux...) et en conservant ça et là des petites traces de ce qui fut une cheminée, un morceau de plâtre, la porte de grange, le sol de l'écurie, la porte de l'étable, des galets ou des dalles calcaires au sol...

CONTEXTE DE L'OPERATION

Située à quelques kilomètres du village de Bouclans, cette ancienne ferme du milieu du 19ème siècle tombait en ruine et n'était plus habitée depuis une dizaine d'années. Le raccord au réseau d'eau potable, la collecte et le traitement des eaux usées étaient inexistantes. Seuls les raccords en électricité et téléphone demeuraient. Cette construction dont les murs sont en moellons apparents comprenait 6 pièces d'habitation, une grange, une écurie, une remise et une cave voûtée. L'état général de sa

structure était satisfaisant mais il était nécessaire de changer toutes les huisseries et croisées de fenêtres ainsi que l'ensemble des planchers et cloisons intérieures.

LE PROJET

Madame Aurore ABIBON, propriétaire a souhaité mener à bien un projet de réhabilitation de ce patrimoine bâti en 2 appartements de 120 m² chacun pouvant accueillir 2 familles et un local professionnel d'environ 35 m² adapté à l'activité d'une profession libérale ou d'une structure associative. Les travaux ont consisté à :

- refaire et rénover le bâtiment existant (façades, zinguerie, abords...)
- réorganiser l'intérieur du bâtiment, réaliser l'extension de la partie de habitation existante, créer des baies supplémentaires (éclairage naturel des nouvelles zones d'habitation)
- remplacer toutes les huisseries existantes par des huisseries bois
- installer un chauffage automatique bois-énergie (granulés de bois) et réaliser la mise en œuvre de capteurs solaires (eau chaude sanitaire)
- raccorder la maison au réseau d'eau potable (existant à proximité) et créer un système d'assainissement par épandage des eaux usées
- utiliser des matériaux choisis en cohérence avec le projet et une recherche globale de respect environnemental
- créer une zone de stationnement, de garage ainsi que d'espaces de stockage ou d'atelier.

Les travaux principaux ont été achevés en décembre 2002.

Maîtrise d'ouvrage
Mme Aurore ABIBON,
propriétaire

Conception et maîtrise d'œuvre
Laurent BOITEUX
Architecte d.p.i.g.
11, rue de la gare
BP 9 - 67290 WINGEN sur MODER
Tél. 06.88.99.44.69 - 03.88.89.82.56
laurent.boiteux@libertysurf.fr



Schéma de principe initial...

La nouvelle affectation d'usage de l'ancienne grange et de l'ancienne étable conduit à un remodelage de la façade...



Vue sur le bureau et l'entrée du second logement



Définition d'ambiances intérieures



Façade Ouest



Plan de l'étage



Etat initial (intérieur et extérieur)



Nouvelle façade : expression contemporaine



Entrées du bureau et des logements



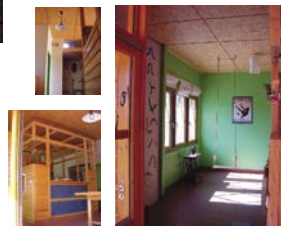
Desserte logements / bureau



Entrée du second logement



Détail nouvelle façade



Matériaux naturels pour les espaces intérieurs

APPRECIATIONS

Démarche globale : ferme comtoise du 19ème siècle à l'abandon, réhabilitée avec changement d'affectation (2 logements et un local pour une profession libérale).

DEMARCHÉ

Utilisation de techniques et/ou de matériaux innovants qui découle d'une réflexion plus large liée d'une part à une volonté architecturale de conservation du patrimoine et d'autre part au recours à des produits en cohérence avec le respect environnemental (utilisation de ressources locales notamment). Une réhabilitation lourde mais qui reste réaliste et innovante.

INTERET ENVIRONNEMENTAL ET SANITAIRE DES MATERIAUX / TECHNOLOGIES

Matériaux

- forte utilisation de bois non traités (intérieur et extérieur)
- utilisation de l'enduit chanvre/chaux
- apport de plaquettes forestières (déchets de forêts) pour les abords extérieurs (surfaces imperméabilisées minimisées, rafraîchissement favorisé lors des périodes de surchauffes d'été)
- chaudière mixte granulés / bois bûches permettant de valoriser des productions locales (granulés) et de brûler également des produits d'élagage et d'entretien de la propriété (haies, bosquets, arbustes...).

MAÎTRISE DE L'ENERGIE / ENERGIES RENOUVELABLES MISES EN ŒUVRE

- utilisation du bois énergie, mode de chauffage « traditionnel » en Franche-Comté, mais surtout source d'énergie disponible sur place en abondance et combustible « propre » d'un point de vue environnemental
- installation de 6 m² de panneaux solaires thermiques pour la production d'eau chaude sanitaire
- utilisation des apports solaires passifs de l'orientation Sud du bâtiment.

CONCEPTIONS, ORIENTATIONS LIMITANT LES CONSOMMATIONS, AUGMENTANT LE CONFORT

- système d'alimentation automatique de la chaudière privilégiée afin de répondre à l'utilisation par des occupants peu disponibles pour alimenter une chaudière à bûches
- aire de retournement et de stationnement prévue pour le camion au devant des tuyaux de remplissage du silo de granulés de bois
- implantation de la chaufferie en partie Nord du bâtiment évitant toutes nuisances potentielles pour les logements et constituant une zone thermique tampon.

PRESERVATION DES RESSOURCES NATURELLES

Ressources en matières premières :

- forte utilisation du bois disponible sur place en abondance, du chanvre, de la chaux...
- apport de plaquettes forestières (déchets de forêts) pour les abords extérieurs.

Ressources en eau :

- réduction de l'utilisation de l'eau potable par récupération de l'eau pluviale

assainissement des eaux usées autonome.

Ressources en énergie :

- 12 m³ de granulés de bois qui suffisent à chauffer le bâtiment (environ 300 m²) pendant une année
- solaire passif sur la façade Sud
- panneaux solaires assurant environ 50% des besoins annuels. La chaudière à granulés de bois assure le complément de chaleur durant les périodes de chauffe.

INTERET ECONOMIQUE

- participation au développement de la filière bois locale existante, obtention d'un soutien économique (chaudière bois automatique à granulés)
- inscription de la nouvelle habitation dans un budget limité (pragmatisme).

PARTICIPATION A L'ECONOMIE LOCALE & AUTRES ACTEURS IMPLIQUES

- valorisation des productions locales comtoises (le bois), et du savoir-faire des entreprises (la transformation) tout en créant de l'emploi local (nouveaux débouchés, diversification des entreprises)
- utilisation de la filière d'approvisionnement en granulés de bois, fiable et structurée en Franche-Comté.

ELEMENTS SPECIFIQUES

- préservation d'un patrimoine local associée à des techniques innovantes
- valeur démonstrative du projet : techniques modernes encore peu répandues au niveau régional (chaudière granulés bois), appliquées à un bâtiment de taille moyenne pouvant intéresser des particuliers.